

بازآفرینی اندیشه اسلامی در دگرگونی مسکن تهران

مریم کامیار^۱، علی اکبر تقوایی^۲، رضا خزاعی^۳

چکیده

استفاده از الگوی غیراسلامی وارد شده به معماری مسکونی ایران، متن معماری مسکونی را دچار گسیختگی کرده است. این شرایط در مناسبات اجتماعی دیده شده: رضایتمندی بصری، تغییر ترکیب و نحوه توزیع بافت مسکونی در قالب تخلیه مرکز شهر و محلات قدیمی، رشد حاشیه نشینی بدون توسعه شهروندی جنبه‌هایی از گسیختگی فضای شهری هستند. تحلیل ادراک بصری شهروندان اسلامی، جهت‌گیری ساکنین را از تحولات کالبدی محله نشان می‌دهد. در این تحقیق مولفه‌های ارزیابی ادراک ناظر، با توجه به معیارهای فرهنگ اسلامی انتخاب شده و با تحلیل پدیده‌هایی از قبیل: فراوانی رخداد‌های ضد اجتماعی و غیراسلامی، کاهش تعلق خاطر، گسیختگی بافت، نابسامانی و آشفتگی محیط بررسی شده که در مجموع ارزش کیفیت محیط را بیان می‌کنند. مطالعات آماری در گونه‌های نوین ساختمان‌های مسکونی تهران که به صورت مجتمع‌های بلندمرتبه طراحی شده‌اند، دنبال می‌شود. تحقیق انجام شده در جزییات ناهنجاری‌های اجتماعی مسکن با روش عاملی تحلیل شده‌اند. بررسی شامل فضاهای سکونتی است که تحت تأثیر جوامع غیراسلامی وارد طراحی شهری ایران شده است و هنجارها و مغایرت‌های مشاهده شده در رفتار ساکنین خانه‌های تک خانواری، خانه‌های چند واحدی و بالاخره مجتمع‌های مسکونی مقایسه شده است. نتیجه نشان می‌دهد که مجتمع‌های مسکونی بلندمرتبه با رفتارهای ضد اجتماعی قرینند. بدین ترتیب اگر عوارض و دستاوردهای توسعه مسکن را در دو دسته متمایز قرار دهیم و روند تغییرات آن‌ها را در طول زمان بررسی کنیم مجموعه آن‌ها همچون دو جریان متضاد به نظر خواهد رسید که یکی فرایند پویایی زندگی شهری و دیگری فرایند گسیختگی آن است. همچنین بافت‌های محله‌ای بدون هویت شاخص فرهنگ اسلامی دارای ناهنجاری‌های اجتماعی هستند و در صورت عدم برنامه‌ریزی کالبدی می‌تواند به بحران هویتی در شکل اجتماعی منجر شود.

واژه‌های کلیدی: مسکن اسلامی، شهر اسلامی، رضایتمندی و شهروندی، ناهنجاری مسکن

۱۳

شماره ۱-۷
بهار ۱۳۹۶

فصلنامه
علمی-پژوهشی

نقش
جهان

بازآفرینی اندیشه اسلامی در دگرگونی مسکن تهران

۱ استادیار، گروه هنر و معماری، بنیاد دانشنامه نگاری ایران، تهران، ایران، پژوهش هنر، دکتری، دانشگاه تربیت مدرس - mkamyar@gmail.com - kamyar@iecf.ir
۲ دانشیار، گروه شهرسازی، دانشگاه تربیت مدرس، تهران، ایران، طراحی شهری، دکتری، آدلاید استرالیا (نویسنده مسئول) - taghvaea@modares.ac.ir
۳ کارشناس ارشد ایران‌شناسی، تاریخ، دانشگاه یزد، یزد، ایران - reza.khazaei64@gmail.com

۱. مقدمه

توسعه و مفاهیم مشتق از آن در دوران معاصر و در مقیاس وسیع نه تنها در علوم اجتماعی و در چارچوب نظام‌های مختلف راهبردی، بلکه در تفکرات کاربردی معماری نیز به عنوان یکی از بالاترین معیارهای سازماندهی به کار می‌رود. از این رو شاخص‌های رفاهی موجود در جوامع توسعه یافته، الگوهای آرمانی شده است که به نسبت آن کمتر توسعه یافته هستند و دستاوردهای علمی و فنی این جوامع، مورد خواست کشورهای در حال توسعه قرار می‌گیرد.

بررسی کیفیت زندگی شهری و تغییر و تحولات آن در دهه‌های اخیر ایران نشان می‌دهد که توسعه مجتمع‌های مسکونی در تهران دارای دوروی متضاد است که آن‌ها را می‌توان به رویه‌های مثبت و منفی توسعه تعبیر کرد. وجوه مثبت توسعه در شاخص‌هایی مانند تنوع یافتن خدمات، رشد تکنولوژی ساخت و غیره دیده می‌شوند [۱، ۲]. ولی وجه منفی توسعه نیز در شهر تهران در پاره‌ای شاخص‌ها به روشنی قابل مشاهده است: فراوانی رخدادهای ضد اجتماعی، کاهش تعلق و علاقه‌مندی شهروندان نسبت به محیط زندگیشان، فقدان فضاهای فراغت، نابسامانی و آشفتگی سیمای محیط جنبه‌های مختلفی از وجه منفی توسعه شهری در بافت مسکونی تهران هستند. پس توسعه انواع مختلف مسکن شهری در تهران را به طور کلی می‌توان "توسعه بحرانی گسیختگی مسکن" نام نهاد [۳، ۴]. موضوع این تحقیق به بحث درباره یکی از وجوه منفی توسعه، یعنی بررسی ارتباط و ریشه‌های ناهنجاری‌های رفتاری و نوع طراحی بافت مسکونی شهری در تهران اختصاص دارد. ایجاد هویت مشترک از اهداف شهری اسلامی است [۵]. واکنش به این موضوع، بسیاری از نظریه‌ها و رویه‌های برنامه ریزی و طراحی شهری به مقیاس‌های کیفی، کوچک و مشخص انسانی در قلمرو اجتماع محلی، را مورد تحلیل قرار داده و یافته‌های تحلیلی نشان می‌دهند که کیفیت محیط زندگی، بدون ایجاد اجتماع با هویت و فضای تعریف شده‌ای که با فرهنگ همخوان باشد، دستاوردی ضعیف دارد [۶، ۷، ۸]. سوال اصلی پژوهش این است که رضایتمندی بصری و حس تعلق شهروندان، با ویژگی‌های فرهنگ اسلامی، بومی و غیرمدرنیستی محیط در محله، چگونه مرتبط است؟ بایسته‌های رضایتمندی بصری، در بستر شکل‌گیری شهرسازی و معماری اسلامی با هویت‌یابی ارتباط دارد؟

هویت در شهرسازی اسلامی را می‌توان براساس ویژگی‌های آن شناخت. زیرا یکی از بهترین راه‌های شناخت، بررسی

نتایج حاصل از آن است. آگاهی به نقش محیط ایرانی-اسلامی و واصل گردانیدن انسان به رضایت‌مندی و تعلق خاطر که از تبعات وصول انسان به هویت محیط است [۹، ۱۰]. ادراک بصری ساکنین به عنوان بایسته‌های دستیابی به عوامل موثر در رضایتمندی شهروندان اسلامی در نظر گرفته می‌شود [۱۱]. مؤلفه‌های ارزیابی ادراک ناظر، با معیار اصول اسلامی حاکم انتخاب شده و با تحلیل پدیده‌هایی مانند فراوانی رفتارهای ضد اجتماعی و غیر اسلامی، کاهش تعلق خاطر ساکنین، گسیختگی بافت، نابسامانی و آشفتگی محیط بررسی شده که در مجموع ارزش کیفیت محیط و وصول به هویت را بازگو می‌کنند.

۲. چارچوب نظری

نسخه برداری از الگوها و روش‌های غربی در معماری مسکونی ایران، بدون تنظیم و تعدیل آن برای انطباق با زمینه شرایط بومی، عوارضی را به وجود آورده‌اند [۱۲، ۱۳] که به صورت گوناگون دیده می‌شود: مصرف منابع سبز برای توسعه شهری، شکل‌گیری بافت‌های ناهنجار و آشفتگی نمای مسکونی شهری، به هم ریختگی مفاهیم و بنیادهای سازمان فضای مسکونی؛ نظیر محلات، نواحی مناطق و مرکز شهر، گسیختگی بافت محلات مسکونی و چند پاره شدن سازمان‌های فضایی به هم پیوسته، توسعه کمی پدیده‌های مختلف شهری در برابر فقر کیفی آن‌ها، تکرار و تکثیر ساختمان‌ها و فضاهای فاقد طراحی مطلوب، شاخص‌های گوناگونی از گسیختگی کالبدی شهر هستند [۱۴، ۱۵، ۱۶].

از سوی دیگر، وجود عوارض ذکر شده الزام تحقیق در مورد ناهنجاری‌های اجتماعی را به وجود می‌آورد. ارتباط بین فقر کیفی فضاهای مسکونی و عوارض اجتماعی محور اصلی بررسی حاضر را تشکیل می‌دهد.

مطالعات انجام گرفته در مسکن تک خانوار، مجتمع‌های مسکونی کمتر از شش طبقه و بلند مرتبه شهر تهران، مبتنی بر پیوستگی بین رفتار ضد اجتماعی و متغیرهای طراحی مسکن تهران است.

ارزیابی میزان عدم رضایت‌مندی محیطی، طیف گسترده‌ای از مؤلفه‌ها را در برمی‌گیرد که در مجموع ارزش کیفیت محیط را بازگو می‌کنند [۱۸، ۱۹]. در این تحقیق، هدف ارزیابی نارضایتی شهروندان، با استفاده از مؤلفه‌هایی چون انحطاط محیط، تبهکاری سکونتی، فروپاشی خانواده، آتش‌افروزی‌ها، آشفتگی‌ها و یافتن تأثیر هر یک از این مؤلفه‌ها بر روی متغیر "رضایتمندی" است.

واکنش به بحران حاصل از عدم رضایتمندی محیطی را می‌توان در ظهور هویت‌هایی که در سطوح منطقه‌ای، شهری و محله‌ای ظاهر می‌شوند، با مشخصه از خود بیگانگی‌های جمعی مشاهده کرد [۱۹]. بافت‌های شهری پیش از پیش به سوی فرهنگ‌های موقتی و تقلیدی جهت‌گیری کرده و می‌تواند شهروندان را دچار استحاله هویتی کند، و آن‌ها را هر چه بیشتر از هویت متناسب فرهنگی دور کند.

نگاهی تاریخی به تجربیات جهانی در زمینه اتخاذ سیاست الگوبرداری‌های اقتباسی محله‌ای، نشانگر بروز معضل از میان رفتن مفهوم حیات جمعی در این محلات است که نقش انکارناپذیری در از بین رفتن حس تعلق و در ادامه از دست رفتن سرمایه اجتماعی در الگوی محله دارد.

وجود سطح بالای تراکم جمعیتی و ساختمانی در محلات می‌تواند بستروزمینه‌ی مساعد برای شکل‌گیری ناهنجاری‌ها و آسیب‌های اجتماعی را فراهم ساخته و به‌طور مستقیم بر ادراک افراد از میزان امنیت و ایمنی محیط سکونت خود تأثیرگذار باشد. مجموعه این مسائل و عوارض، اتخاذ تصمیم‌ها و راهکارهای علمی و مؤثر برای تجدید ساختار محیط به منظور کاهش آسیب‌پذیری آن را به ضرورتی انکارناپذیر بدل می‌سازد [۲۰، ۲۱، ۲۲].

۳. پیشینه تحقیق

برای سنجش میزان رضایت از نواحی سکونتی و عوامل تأثیرگذار مربوط به آن، به دیدگاه رفتاری توجه کمتری شده است و بیشتر به مؤلفه‌های کالبدی اشاره شده است. از جمله افرادی که در این زمینه کار کرده‌اند، می‌توان به آراگونز^۲ و امریگو^۳ اشاره کرد که در سال ۱۹۹۷ تحقیقی در خصوص رضایت‌مندی و ارزیابی سکونتی افراد از محیط سکونتی‌شان انجام دادند [۲۳].

پیش از این، رضایت‌مندی بصری به‌عنوان یکی از معیارهای کلیدی سنجش میزان کیفیت محیطی مطرح شده، که در چارچوب این اهمیت، کیفیت محیط را مشتمل بر "یک محیط با کیفیت بالا که احساس رضایتمندی به جمعیتش را به واسطه ویژگی‌هایی که ممکن است فیزیکی، اجتماعی یا سمبلیک باشند، منتقل می‌کند" تعریف شده است [۲۴، ۲۵، ۲۶].

۴. طرح مسئله

بررسی کیفیت زندگی شهری و تغییر و تحولات آن در دهه‌های اخیر ایران نشان می‌دهد که توسعه محله دارای دوروی متضاد است که آن‌ها را می‌توان به رویه‌های

مثبت و منفی توسعه تعبیر کرد. وجوه مثبت توسعه در شاخص‌هایی مانند تنوع یافتن خدمات، رشد تکنولوژی ساخت و امثال آن‌ها می‌توان مشاهده نمود.

وجوه منفی توسعه را به روشنی در پدیده‌هایی از قبیل: فراوانی رخدادهای ضد اجتماعی، کاهش تعلق و علاقه‌مندی شهروندان نسبت به محیط زندگی‌شان، فقدان فضاهای فراغت مناسب، نابسامانی و آشفتگی سیمای محیط، جنبه‌های مختلفی از وجه منفی توسعه شهری در بافت مسکونی هستند [۲۷، ۲۸، ۲۹، ۳۰] پس توسعه انواع مختلف مسکن در توسعه شهری را به طور کلی می‌توان "توسعه بحران‌های ناهنجاری‌های اجتماعی" نام نهاد

موضوع این تحقیق به بحث درباره یکی از وجوه منفی توسعه، یعنی بررسی ارتباط و ریشه‌های ناهنجاری‌های رفتاری، رضایتمندی بصری شهروندان از نوع طراحی بافت محله اختصاص دارد.

در این تحقیق، فراوانی رخدادهای ضد اجتماعی در سه گونه مسکن شهر تهران محاسبه شده است. این مطالعات میدانی بر اساس جمعیت مستقر در مسکن تک واحد سکنی، مجتمع مسکونی کمتر از ۱۰ واحد مسکونی و مجموعه‌های مسکونی بیش از ۱۰ واحد سکونتی در منطقه دو تهران را شامل می‌شود.

مطالعه مورد نظر ۱۱۵ بلوک مجتمع‌های مسکونی بیش از ده واحد سکونتی که شامل ۱۴۶۵ واحد است را در بر گرفته و بنابراین در حوزه بررسی مسکن، مطالعه مورد نظر جمعیتی بالغ بر ۵۸۶۰ نفر را پوشش می‌دهد. در بخش مجتمع‌های مسکونی کمتر از ۱۰ واحد سکونتی، جمعیت مورد تحلیل، ساکن در ۲۷۰ بلوک بوده‌اند و در ۱۳۵۰ واحد مسکونی مستقر شده‌اند و جمعیت ساکن آن ۵۴۰۰ نفر می‌باشند. تحلیل جمعیت مستقر در مسکن تک خانوار شامل ۸۷۰ واحد مسکونی است که جمعیتی معادل بر ۵۲۲۰ نفر را شامل می‌شود. بررسی‌های انجام شده بر مبنای در نظر گرفتن سطح متوسط معیشتی جامعه مسکون در تهران صورت گرفته است (جدول ۱).

اندازه‌گیری میزان عدم رضایت از محیط پیرامون، مقوله‌ای پیچیده است و به بسیاری از عوامل فردی و غیر فردی بستگی دارد. از سوی دیگر بحث کیفیت در محیط محله به دلیل برخورداری این سکونت‌گاه‌ها از ویژگی‌هایی مانند سطح تراکم بالای جمعیتی، فاقد ارتباط هویتی با ساکنان، حساسیت و پیچیدگی مضاعفی رانسبت به سایر بافت‌های مسکونی دارد.

۵. یافته‌ها

ارزیابی و استخراج الگوی محدوده‌ی جمع‌آوری داده‌ها بر اساس به قاعده درآوردن اطلاعات مشاهده شده است و بر مبنای سازوکارهای اجتماعی در بخش‌های مسکونی محله به دست آمده است.

فرایند تحقیق مورد نظر، بررسی فراوانی رخدادهای ناهنجار اجتماعی، در چند حوزه یاد شده است.

رفتار ناهنجار در آشوب اجتماعی و فضای زیست انسان، خود به خود بسط پیدا می‌کند؛ هر خلافی، خلافی دیگر را می‌سازد، از پراکندن تصادفی زباله و هجو نویسی بر دیوارها و خرابکاری عمدی گرفته تا قضای حاجت در آسانسورها و ورودی‌ها. موارد در نظر گرفته شده در تحقیق مورد نظر، علاوه بر موارد فوق شامل؛ دستبرد، آسیب رسانی بدنی، دزدی و خسارت وارد کردن به خودرو، بد رفتاری با کودکان، تخریب اموال عمومی، ورود به عنف و هجو نویسی است.

مقایسه رفتارهای ناهنجار بین ساکنان خانه‌های تک خانواری، خانه‌های چند واحدی و بالاخره آپارتمان‌ها در نمودار شماره ۲ نشان داده شده است.

تحلیل در جزئیات نشان می‌دهد که رفتارهای ضد اجتماعی در مجتمع‌های مسکونی بیش از ده واحد سکونتی و با افزایش تعداد واحدهای سکونتی بیشتر دیده می‌شود. نتایج بررسی‌ها از پیوستگی بین رفتار ضد اجتماعی و متغیرهای طراحی در نمودار شماره ۱ نشان داده شده است.

تحقیقات به صراحت نشان می‌دهند که عناصر طراحی به تناوب با ناهنجاری‌های اجتماعی زیر روبرو هستند:

انحطاط محیط (هجو نویسی، تخریب اموال عمومی).

تبهکاری سکونتی (ورود به عنف، دزدی، آسیب رسانی بدنی).

خشونت با کودکان، همسرآزاری.

آشفته‌گی روانی (اختلالات شخصیتی، اعتیاد، جنون و افسردگی).

به نظر می‌رسد تمام این ناهنجاری‌های اجتماعی با پنج ویژگی مدرنیستی در انواع مسکن مربوط باشد. نمودار شماره ۱ این ارتباط را با چهار ویژگی نوع راهروهای دسترسی نشان می‌دهد و نمودار ۲ با عمق حیاط ورودی.

نتیجه‌گیری

به دلیل الگوبرداری از طرح‌ها و برنامه‌های غیر همخوان با فرهنگ اسلامی-ایرانی؛ ویژگی‌های فرهنگی و اجتماعی به طور عام و بایسته‌های هویت ساز به عنوان یکی از مهم‌ترین نشانه‌های ارزش اسلامی به طور خاص، مورد توجه نبوده‌اند. در حالیکه تحقق محله‌ای هماهنگ با فرهنگ اسلامی، مستلزم توجه به توسعه‌یابی با رویکرد فرهنگ اسلامی است.

متغیرهای طراحی نمی‌توانند به صورت مجرد بررسی شوند و تاثیرهای آن‌ها ممکن است با سایر جنبه‌های طرح در نوع مسکن، تقویت و تشدید شود. نتیجه تحقیقات نشان داد که اندازه و عمر ساختمان فی نفسه مشکل‌زا نیستند اما از تحلیل داده‌ها، نتیجه گرفته می‌شود که رفتار ضد اجتماعی به تراکم جمعیت وابسته است. از سوی دیگر تحلیل نتایج مشخص می‌کند هر چه تعداد طبقات، واحدها، بلوک‌ها، راهروهای ارتباطی و راه‌های فرار افزایش یابد وضعیت اجتماعی وخیم‌تر شده است. تشدید وضعیت ناهنجار اجتماعی متناسب با تراکم جمعیتی بازگویی نوع طراحی است که تامین خلوت و فردیت انسان در آن در نظر گرفته نشده است. برای آپارتمان‌ها و در صدر همه، استقرار حیاط‌هایی که به جهت عدم تامین فضای کافی و عمق نامناسب آن، توانایی ایجاد مکانی دارای هویت و مشخصه‌های فردی و طبیعی را ندارند؛ وجود مشکلات و ناهنجاری‌های رفتاری بارز است.

جدول ۱ حوزه بررسی مسکن

تعداد واحد سکونتی در محل سکونت	تعداد بلوک	تعداد واحد	جمعیت مستقر	میانگین نفرات مستقر در یک واحد مسکونی
مجتمع مسکونی بیش از ۱۰ واحد مسکونی	۱۱۵	۱۴۶۵	۵۸۶۰	۴ نفر
مجتمع مسکونی کمتر از ۱۰ واحد مسکونی	۲۷۰	۱۳۵۰	۵۴۰۰	۵ نفر
مسکن تک واحد	-	۸۷۰	۵۲۲۰	۶ نفر

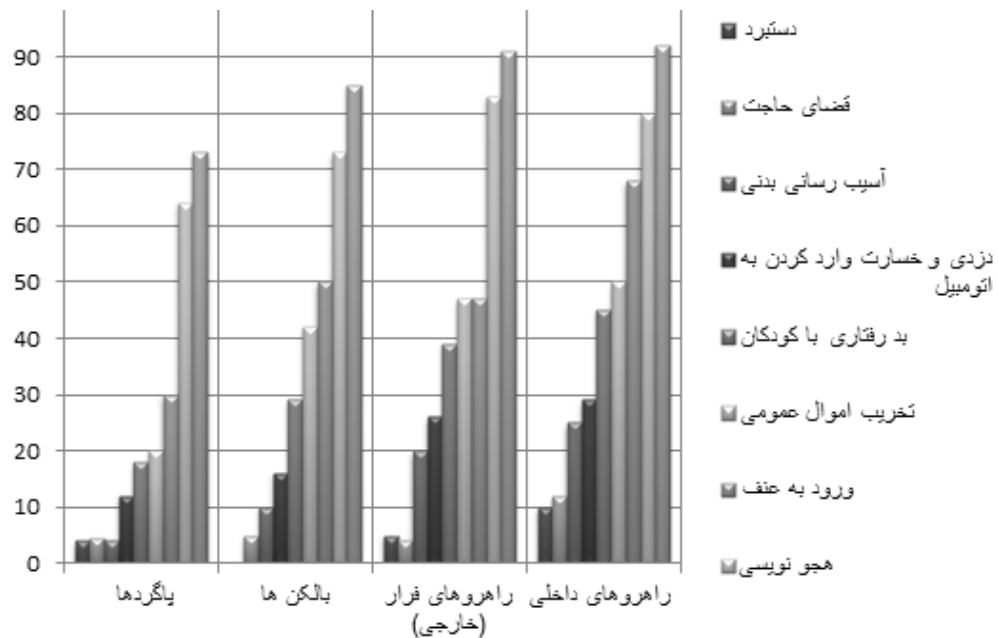
(منبع: نگارنده)

جدول ۲ ارتباط ناهنجاری‌ها با انواع مسکن (درصد)

تک خانواری	مجموعه مسکونی تا ۱۰ واحد مسکونی	آپارتمان‌های بیش از ۱۰ واحد مسکونی
ریختن زباله	۸/۱۹	۳۷/-
پراکنده‌گی زباله‌ها	۴/۰	۵/۱۶
هجو نویسی	۲/۱	۵/۰
تخریب اموال عمومی	۹/۱	۵/۲
قضای حاجت	۰/۰	۰/۰

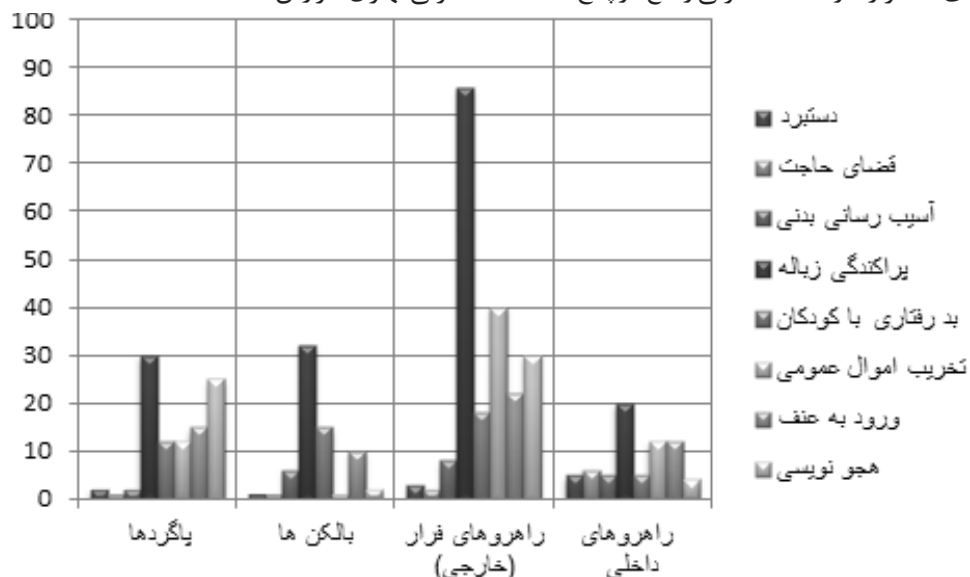
(منبع: نگارندگان)

نمودار ۱- منحنی جمع ناهنجاری‌های اجتماعی، نمایش دهنده هشت نوع قانون شکنی است که در مجتمع‌های مسکونی بلندمرتبه واقع در پنج منطقه مسکونی تهران گزارش شده است



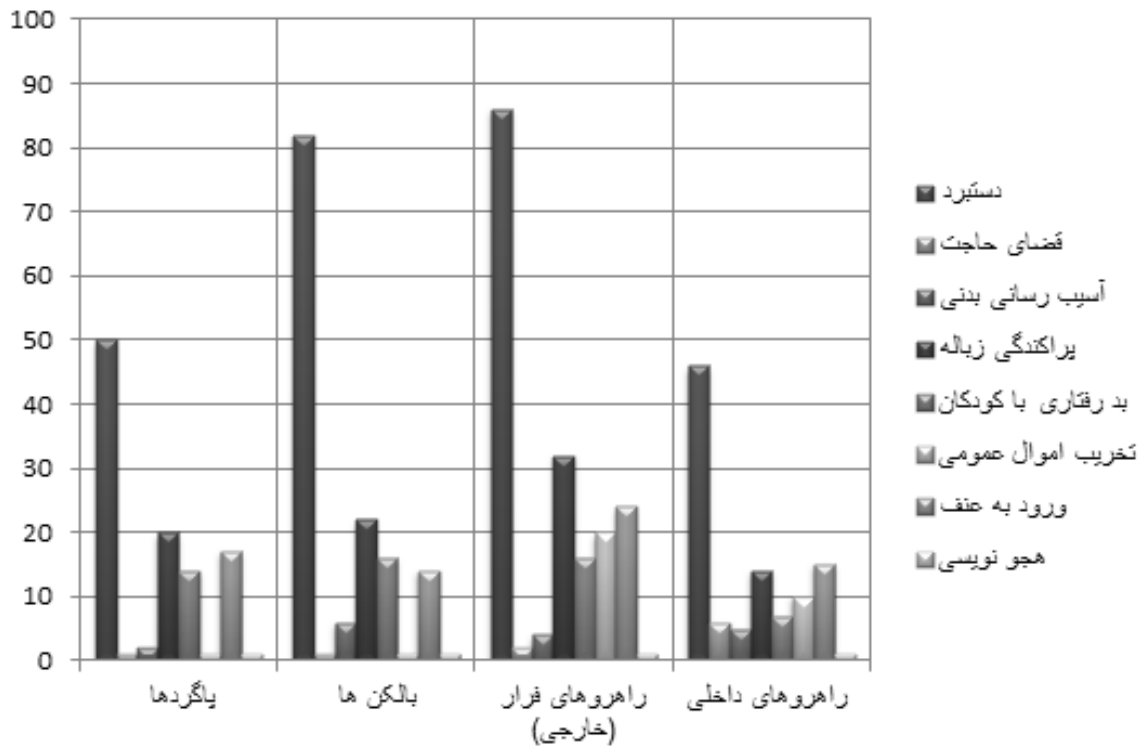
(منبع: نگارندگان)

نمودار ۲- منحنی جمع ناهنجاری‌های اجتماعی، نمایش دهنده هشت نوع قانون شکنی است که در خانه‌های چند واحدی کمتر از ۱۰ واحد مسکونی واقع در پنج منطقه مسکونی تهران گزارش شده است



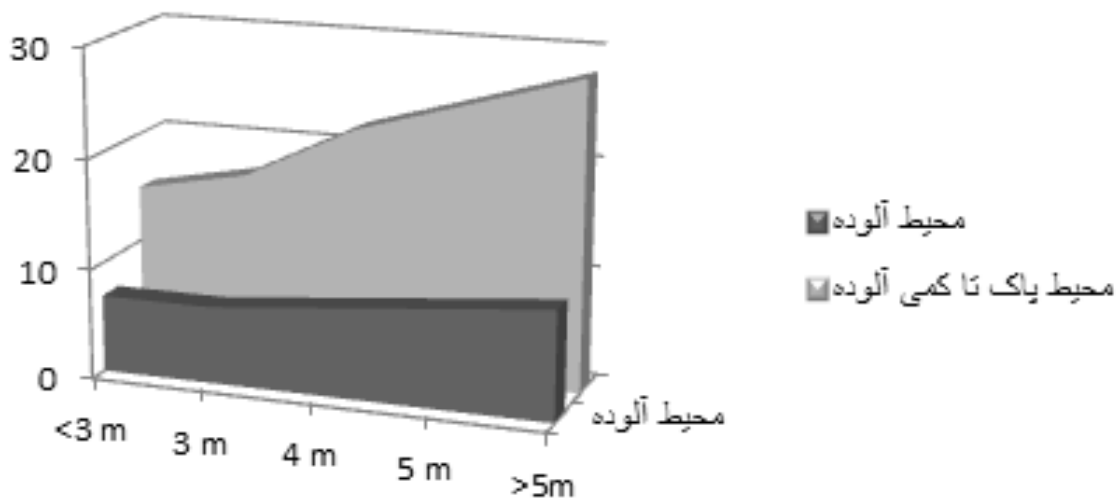
(منبع: نگارندگان)

نمودار ۳- منحنی جمع ناهنجاری های اجتماعی ، نمایش دهنده هشت نوع قانون شکنی است که در خانه های چند واحدی کمتر از ۱۰ واحد مسکونی واقع در پنج منطقه مسکونی تهران گزارش شده است



(منبع: نگارندگان)

نمودار شماره (۲) ارتباط انحطاط محیط (هجو نویسی ، تخریب اموال عمومی) با عمق حیاط ورودی



(منبع: نگارندگان)

پی نوشت ها

1. Residential satisfaction theory
2. Aragonés
3. Amerigo

- velopment, Journal of Honar-Ha-Ye-Ziba, (70-61 (10.
- 14- Sartipipoor Mohsen (2004). Housing Problems, Journl of Soffeh,(22-31 (39.
- 15- Schoenauer, Nobert(2002). Cities Suburbs and Dwellings, Translated by pourdeyhimi shahram, Tehran, rowzaneh publication.
- 16- J. Sugrue Thomas(2007). The Origins of the Urban Crisis : Race and Inequality in Postwar Detroit , Pittsburgh, PA United States.
- 17- Fryadi, Shahrzad(2003). Codification of Local Urban Design Language (Persian) in the Process of Globalization – with Emphasis on the Concepts of City Cores, Ph.D Thesis, Faculty of fine Arts.
- 18- Zhang, T(2000). Land market forces and governments role in sprawl, Cities, VOL.17, No.
- 19- Sajjadi ghaemmaghami, Parvin-al-sadat, Pourdeyhimi, Shahram, Zarghami, Esmaeel(2011). Principles of Sustainability in Residential Complexes, Journal of Studies on Iranian Islamic City.
- 20- Glickman, N.J. ed(2008). The Urban Impacts of Federal Policies, Baltimore: Johns Hopkins.
- 21- Pourjafar, Mohammad Reza, Taghvaea, Ali Akbar, Maaroufi(2013). Role of Religious Spaces in Recent Development Plans, Journal of Naqsh-e-Jahan,(51-47 (2.
- 22- Roseland, M (1997). Dimension of the Eco- City Cities, 4)14), Elsevier Science Ltd.
- 23- Pourdeyhimi, Shahram(2002). Outdoor Residential, Journal of Soffe,(34-23 (36.
- 24- Casetell M (1999). The Urban Question, London , E.Arnold Press.
- 25- Taghvaea, Ali Akbar,Rafiean, Mojtaba, Rezvan, Ali(2012), Analysis of the Relationship among the Components of Land Use with the Declining of Urban Crime and Insecurity (Case Study: Region 17th. Of the City of Tehran), Human Geography Research Quarterly, (62-51 (77.
- 1- Akbari, Davoud(2006). Comparative Study on two Patterns of Residential Complexes (Standard and High-rise), Journal of Honar-Ha-Ye-Ziba,)29-23(32.
- 2- Azizi, Mohammad Mehdi(2011). Evaluation of Effects of Physical – Spatial Tower Construction in Tehran (Farmanieh and Kamranieh Neighborhoods), Honar-Ha-Ye-Ziba Journal, 82:5-71 ,51:4-44.
- 3- Eynifar, Ali Reza(2008). Dominant Role of Early General Patterns in the Design of Residential Neighborhoods, Honar-Ha-Ye-Ziba journal,(31-17 (32.
- 4- Pakzad, Jahanshah(2009). Articles about Architecture and Urban Design Concepts, Tehran, shahidi Publisher.
- 5- Ghamami, Majid(2009). Urban Issues in Contemporary Iran, Tehran, Agah publication.
- 6- Pourdeyhimi, Shahram(2002). Experiences in the Process of Housing Formation (In Western Countries), Journal of Architecture and Culture,(53-41 (9.
- 7- Ghamami, Majid(2009). Urban Issues in Contemporary Iran, Tehran, Agah publication.
- 9- Pakzad, Jahanshah(1991), Neighborhood Unit, Journal of Soffeh,(22-31 (39.
- 10- Naghizade, Mohammad(2006). Aconsideration of the transformation in the field of Iranian cities, HONAR-HA-YE-ZIBA, 15-2524.
- 11- Taghvaea, Ali Akbar, Maroufi, Sakineh, Pahlavan(2014). Evaluation of the Effects of Environmental Quality on Resident's Social Relations (Case Study: Aab-kooH Sector in Mashhad City), Journal of Naqsh-e-Jahan, (34-24 (4.
- 12- Rasekhinejad Moghddam, Morteza (2007). Improved Public Space at Home, Ph.D Thesis, Architecture Department of Shahid Beheshti University.
- 13- Tvalaee, Novin, Arefi, Mahyar(2010), Asset-based Approaches to Community De-

- 26- Memarian, Gholamhoseyn (2006). Research in Theoretical Foundations of Architecture, Tehran, Soroush Publication.
- 27- Andrew, Anne Slaughter, (1996). Brown-field redevelopment: A State-led reform of Superfund liability. Natural Resources and Environment, (31-27 (3.
- 28- Shiee, Esmaeel(2009). Comparison of Tehran Neighborhoods with Standards of a Sustainable Neighborhood based on Urbanism, Researches of Conference about Neighborhood Development, Office of Social and Cultural studies.
- 29- Lee, Yeunsook, Kim, Kyoungyeon, LeeSoojin(2010). Study on building Plan for enhancing the social health of public apartments, Building and Environment, Vol45, Pp1551-1564
- 30- Rogers, Richard(2009). Great Architecture and Sustainable Design, Translated by Hoseynmardi, Hamid, Journal of Abadi, (42 37-22.
- 31- Larry S.B (2010). Internal Structure of The City, New York , Oxford University Press.



شماره ۱-۷
بهار ۱۳۹۶
فصلنامه
علمی-پژوهشی

**نقش
جهان**